



MÉDICAMENT À RISQUE : CLOZAPINE (LEPONEX®)



Suivi
hématologique

Risque
agranulocytose

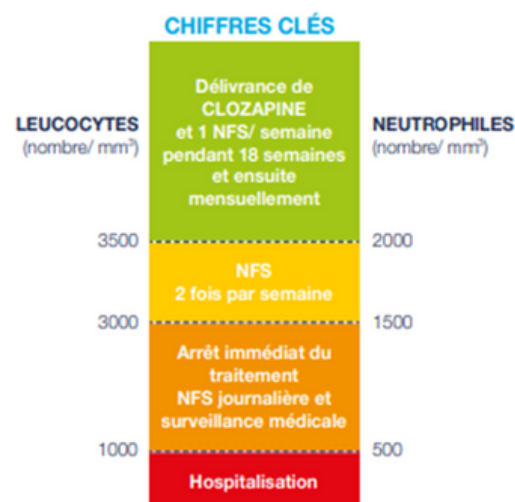
Indications : schizophrénie, troubles psychiques dans la maladie de Parkinson.

- Risque **d'agranulocytose** (fréquence : 5 cas pour 1000) : arrêt immédiat de la prise de Clozapine
- Médicament en **dispensation nominative** (délivré après validation pharmaceutique de la prescription)



LA PRESCRIPTION

- Nécessité d'**un suivi hématologique (NFS)** avant et pendant toute la durée du traitement, à reporter sur le carnet de suivi du patient
- Pendant les 18 premières semaines de traitement : NFS tous les 7 jours
- Puis NFS tous les mois
- **L'agranulocytose** (baisse des polynucléaires neutrophiles) peut se manifester par : apparition d'une fièvre, angine, ou symptômes d'infection



- Posologie :
 1. Schizophrénie résistante au traitement : 12,5 mg 1 ou 2 fois à J1, puis 25 mg 1 ou 2 fois à J2. Augmentation lente par palier de 25 à 50 mg. Posologie maximale de 300 mg/j selon le RCP du médicament.
 2. Maladie de Parkinson avec démence : 12,5 mg/j le soir (palier d'augmentation posologique de 12,5 mg/j et posologie en général de 100 mg/j maximum).

Pour plus d'informations :

- Fiche patient validée par le service de Neurologie HFAR en collaboration avec la pharmacie
- Carnet de suivi : <https://ansm.sante.fr/tableau-marr/clozapine>

Sources :

<https://ansm.sante.fr/tableau-marr/clozapine>

<https://www.omeditbretagne.fr/wp-content/uploads/2020/02/5337.pdf>

La Clozapine est un médicament susceptible d'interagir avec d'autres traitements.

Il est contre indiqué avec le Millepertuis



Ne prenez pas de nouveaux médicaments sans informer votre médecin ou votre pharmacien.

Contacts importants

Neurologue référent :

Coordonnées du service HFAR :

- Fax et mail du secrétariat :

- Contact IDE Park :

Médecin traitant :

Personne de confiance :

Clozapine Leponex® comprimé

À quoi sert la Clozapine ?

Ce médicament est utilisé pour diminuer les symptômes comme l'anxiété, les illusions visuelles, parfois les hallucinations, les tremblements mais aussi les fluctuations motrices et non motrices de votre maladie, lorsque d'autres médicaments se sont révélés peu efficaces ou inadaptés. Il permet également d'améliorer votre sommeil.

Comment fonctionne la Clozapine ?

Le cerveau est composé de substances chimiques qui permettent d'établir des connexions. Les troubles psychotiques sont liés à un déséquilibre de certaines substances, comme la dopamine. La Clozapine aide à rétablir cet équilibre.



HÔPITAL FONDATION
Adolphe de ROTHSCHILD
LA RÉFÉRENCE TÊTE ET COU

Posologie Conseils de prise

Comment prendre la Clozapine ?

La posologie est strictement personnelle et vous sera expliquée par votre médecin.

Habituellement la posologie est de 1 à 2 prise(s)/ jour à heure fixe, avec un grand verre d'eau.

Ne jamais arrêter le traitement seul, même si vous vous sentez mieux.

Que faire si vous oubliez un comprimé ?

Oubli - 2 heures :



→ Prenez immédiatement le comprimé oublié.

Oubli + 2 heures :

→ Ne prenez pas le médicament. Sauter la prise et prendre la quantité prescrite la fois suivante. Ne jamais doubler la dose.

Effets indésirables

Quels sont les effets indésirables de la Clozapine ?

Comme tous les médicaments, la Clozapine peut provoquer des effets indésirables, mais ils ne surviennent pas systématiquement chez tout le monde. En cas d'effet indésirable, veuillez en informer votre médecin ou pharmacien.

Hypersalivation :

Parlez-en à votre médecin si elle devient gênante. Il existe des médicaments capables de les limiter.

Somnolence :

Évitez les activités qui exigent de la vigilance. Parlez-en à votre médecin qui pourra évaluer la répartition des prises au cours de la journée.

Constipation :

Consommez des aliments riches en fibres (fruits secs, Légumes, pain complet...), buvez de l'eau régulièrement. Si la constipation persiste, parlez-en à votre médecin.

Prise de poids :

La sensation de faim pourrait être augmentée, surtout en début de traitement. Surveillez si possible votre poids et n'hésitez pas à faire appel à un diététicien pour vous aider.

Quels sont les signes d'un surdosage en Clozapine ?

Prévenez votre médecin si vous ressentez :

- Une apparition brutale de fièvre
- Une rigidité musculaire
- Une forte transpiration
- Une accélération du rythme cardiaque



Prise de sang

Pourquoi devez-vous faire des prises de sang régulièrement ?

Le but est de vérifier que le nombre de **globules blancs** (polynucléaires neutrophiles) est normal car la Clozapine peut parfois faire diminuer ce nombre. Les globules blancs sont comme des « boucliers » qui permettent de lutter contre les infections.

A quel rythme doit-on faire ces prises de sang ?

- Toutes les semaines pendant 18 semaines
- Puis tous les mois

Les résultats seront indiqués sur votre carnet de suivi et à donner à votre pharmacien pour récupérer votre traitement en officine de ville.

Comment interpréter mes résultats ?

Taux normal → Continuez votre traitement
Taux légèrement bas → les analyses de sang pourront être plus fréquentes
Taux abaissé → Le traitement devra être arrêté en accord avec votre médecin

Une baisse importante des globules blancs (polynucléaires neutrophiles) peut se manifester par l'apparition de **fièvre**, d'un **mal de gorge** ou d'autres symptômes d'infection.

Dans ce cas, **consultez votre médecin en urgence.**